

2018

Rehabilitering og utvidelse av Ellingsrud skole - uttalelse fra skolen om viktige prioriteringer



Nina Bordewich

Utdanningsetaten i Oslo kommune

19.10.2018

Innledning og historikk

Denne tilbakemeldingen er utarbeidet av skolens ledelse i samråd med representanter for ansatte og elever og bør være et grunnlag for videre prosesser og beslutninger.



Bildet over viser skolen på begynnelsen av 80-tallet, altså som relativt nytt bygg.

Fasaden, som besto av hvite metallplater og ubehandlet mur, har blitt endret og vinduer skiftet, men utover det er lite gjort. Øraker skole, som i sin tid var identisk med Ellingsrud og var ferdig samtidig, har gjennomgått to omfattende rehabiliteringsprosesser.

Plan for skolens uteområde ble aldri realisert.

Da det ble foretatt utskiftning av vinduer og noen innvendige endringer i 2011, ble det først budsjettet med et helt nytt ventilasjonssystem på skolen. Dette ble deretter endret til at det skulle testes ut et nytt system (Windowmaster) med automatisk lufting gjennom vinduene. Det medførte en betydelig reduksjon i kostnadene som ble brukt på skolen, og har forårsaket fortsatt betydelige utfordringer med luftkvalitet og temperaturforhold.

Kvaliteter og utfordringer med eksisterende bygg

Klasserom

Den største kvaliteten ved nåværende skolebygg er at klasserommene har separate innganger med tilhørende garderober og toaletter. Dette bidrar til at elevene kommer raskt ut og inn av bygget.

Klasserommene oppleves som svært trange dersom elevtallet overstiger 24 elever.

I klasserom 1 og 7 er opprinnelige tilhørende grupperom fjernet for å ha to disponible klasserom der det er plass til større klasser.

Nåværende "ventilasjonsystem", Windowsmaster, er en stor utfordring som medfører uheldige temperaturforhold, støy og variabel luftkvalitet.

Arbeidsrom

Nåværende plassering av arbeidsrom og møterom tilrettelegger for godt samarbeid på trinnteamene. Lærerarbeidsplassene er samlet i team, og hvert trinnteam disponerer ett møterom.

Også disse rommene har utfordringer med temperatur og luft.

Utearealer

Skolens utearealer bærer preg av at det aldri ble iverksatt og gjennomført noen plan for uteområdet når bygget sto ferdig i 1979. Det er i senere tid funnet gamle planer som aldri har blitt gjennomført. Det eneste som er gjennomført fra sentralt hold er tynning av vegetasjon rundt området. Skolen har prioritert benker, bord og bordtennisbord fra eget budsjett og fått tilskudd fra nærmiljøet til innkjøp av basketstativ.

Det området som elevene bruker mest til ulike utendørs aktiviteter er skolens nord-østlige langside. Dette er det eneste området med gode lysforhold og plass til å utfolde seg.

Skolens atrium regnes også pr. definisjon som en del av utearealet, men dette har aldri vært i aktiv bruk blant elevene. Det er et mørkt, trist og fuktig område som aldri har fungert etter intensjonen. Plassen domineres av en lite pen trapp i aluminium, ugress og mose og benker som ikke benyttes.

Et skolebygg som bidrar til et trygt og godt læringsmiljø

Skolen er i oppstartfasen i et flerårig utviklingsprosjekt for 14 rene ungdomsskoler i Oslo, U22. Prosjektet er politisk initiert. Blant hovedmålene i U22 er økt motivasjon hos elevene, et trygt skolemiljø og redusert fravær.

Elevstemmen skal lyttes til og tas på alvor. De er eksperter på egen opplevelse av skolehverdagen og hva som skal til for å gjøre den bedre.

Elevene på Ellingsrud skole etterspør utearealer som er godt tilrettelagt for fysisk aktivitet, og felles innendørsområder som både ivaretar behovet for sosiale møteplasser, ulike innendørsaktiviteter og plasser å spise.

Det må tilrettelegges for skolens positive bidrag til elevenes sosiale ferdighetsutvikling gjennom å utforme attraktive og funksjonelle arenaer ute og inne, som også kan benyttes før og etter skoletid.

At eksisterende skolebygg er erklært verneverdig eller vernet, må ikke gå på bekostning av en utnyttelse av arealene som har elevenes behov i fokus.

Kommentarer til foreløpige planer

Nytt bygg/ utearealer:

Vi er forelagt et forslag om å legge et nybygg parallelt med eksisterende hovedbyggs nordøstlige side. Et slik plassering vil ytterligere forringe skolens uteområde og frata elevene det området som egner seg best til felles aktiviteter. Elevenes uttrykte ønske er mer tilrettelegging for ulike ballaktiviteter. Dette lar seg ikke kombinere med at skolens beste uteområde blir konvertert til en ny bygning.

Nybygget er tenkt å inneholde tre ordinære klasserom og en ny gymsal. Samtidig skal skolen være en 5-paralleller. Vi organiserer elever og lærere i trinnteam, der lærere samarbeider tett på teamet, med felles planlegging og mye pedagogisk aktivitet på tvers av klassene. At tre av fem klasser på et team skal ha klasserom isolert fra de andre og med fysisk avstand fra den øvrige skolen er svært ugunstig.

Alle ordinære klasserom bør ha lett tilgang på spesialrom og bibliotek, og lærernes arbeidsplasser bør ligge i nærheten av klasserommene, i hvert fall med innendørs forbindelse.

Vi anser tidligere tegning, med nytt bygg på nordvestlig enden av eksisterende bygg, som en betydelig bedre løsning.

Plassering av skolens hovedinngang og administrasjon/ kontorer:

Skolens "hovedinngang" ligger allerede bortgjemt og ulogisk til i forhold til adkomstveiene til skolen. Dette har selvfølgelig sammenheng med plassering av kontorer og administrasjonsavdeling. I forslag til rehabilitering og påbygg forsterkes dette ytterligere.

Det bør prioriteres at skolen får en tydelig hovedinngang på andre enden av bygget, mot T-bane og innkjøring, og at kontorer til ledelse og administrasjon flyttes til denne enden og ned til 1. etasje.

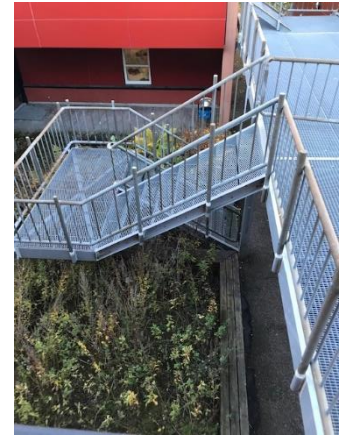
Auditorium:

Dersom skolen skal utformes med bare ett auditorium, må dette ha kapasitet til å romme alle elevene på et trinn. Som 5-paralleller bør auditoriet ha kapasitet til 150 mennesker

Eksisterende atrium:



Skolens atrium, mellom de to eksisterende bygg, er et uteområde som ikke fungerer etter intensjonen. Det må kunne karakteriseres som en mislykket arealutnyttelse. Det kommer ikke sol ned til området, det gir ingen skjerming for regn, det er vanskelig å måke snø der, det har aldri vært et attraktivt område å oppholde seg for elevene.



Når det bygges ytterligere en etasje over eksisterende kunst og håndverksbygg vil området bli enda mørkere og totalt uegnet som uteareal.

Som en integrert del av skolens innendørsareal med glasstak over og glassvegger rundt, vil området ha et stort potensiale og kunne dekke mange av skolens nevnte behov.

Kjøkken/ kantine:

Det er av stor betydning for elevenes trivsel, sosiale utvikling og læringsmiljø at det tilrettelegges for kantinedrift og gode innendørs fellesområder.



Skolen drifter nå en kantine med tilberedning og salg fra kjøkkenet ved samlingssalen, og samlingssalen som oppholdsrom for elevene. Lokalitetene er upraktiske og kapasiteten i forhold til arealet er allerede sprengt, selv med bare 230 elever (10 klasser)

Elevene må sluses igjennom kjøkkenet for å handle, køen blir lang og tar tid, og det er ikke sitteplasser nok til alle.

Samlingssalen må stadig rigges om, da den også skal brukes til andre formål, som møter og konserter.

Nåværende ordning kan ikke gjennomføres med utvidet elevantall. Ved rehabiliteringen må det tilrettelegges for mer praktisk kantinedrift med god kjøkkenkapasitet,



hensiktsmessig utforming for tilberedning og salg,
hensiktsmessig plassering og flere gode oppholdsområder for elevene.



Oppsummering - prioriteringer og prinsipper som må ivaretas:

Punktene er ikke satt opp i noen prioritert rekkefølge, da alle må anses som svært viktige for de videre beslutningene.

- Ivareta og utforme gode uteområder som er tilrettelagt for allsidig fysisk aktivitet
- Et bygg som er utformet med tanke på gode innendørs fellesområder for elevene og praktisk tilrettelagt for kantinedrift
- Utforming og plassering av lærerarbeidsplasser og møterom må ta hensyn til at lærerne jobber i trinnteam og har mye samarbeidstid, felles trinnmøter og møter i fagseksjoner.
- Plassering og utforming av klasserom må ivareta samarbeid og undervisningsformer på tvers av klassene på trinnet.
- Skolens "fysiske ansikt utad", hovedinngangen, må ha en sentral og logisk plassering og lede inn til skolens kontorer og administrasjon. Skolens ledelse og administrative personale skal være fysisk lett tilgjengelig og ha "bakkekontakt", dvs. plasseres i 1. etg.
- Windowsmastersystemet fases helt ut, og hele bygningsmassen får nytt ventilasjonssystem.
- Et enkelt, sikkert og funksjonelt låssystem for hele skolen. Skolen har i dag 19 ytterdører som skal låses.